

ESTATÍSTICA DE FAMILIAS NUMEROSAS

2011

Estadística de familias numerosas

Operación estadística n.º 21-201

Ano 2012

Xunta de Galicia
Consellería de Traballo e Benestar
Secretaría Xeral Técnica
Vicesecretaría Xeral, Sección de Publicacións e Estatísticas
2012

Elabora: Secretaría Xeral de Política Social,
Subdirección Xeral de Familia e Menores

Edita: Consellería de Traballo e Benestar
Secretaría Xeral Técnica, Vicesecretaría Xeral, Sección de Publicacións e
Estatísticas

ISSN: 1139-4420

Índice

Presentación	5
Metodoloxía	7
Normativa aplicable	9
Requisitos, categorías, beneficiarios e beneficios	11
Datos estatísticos	16
• Títulos de familia numerosa expedidos por categorías e provincias.....	16
• Títulos de familia numerosa expedidos segundo a tipoloxía dos fillos.....	17
• Títulos de familia numerosa segundo o sector económico do titular	21
• Títulos de familia numerosa expedidos segundo a idade dos fillos	22
• Títulos de familia numerosa expedidos segundo a idade dos cónxuxes	25
• Títulos de familia numerosa expedidos segundo a situación laboral do titular	26
• Títulos de familia numerosa expedidos segundo o estado civil do titular.....	27
• Títulos de familia numerosa en vigor en 31 de decembro de 2010	28

Presentación

O Programa estatístico anual da Comunidade Autónoma de Galicia para o ano 2012, aprobado polo Decreto 236/2011, do 29 de decembro (DOG nº. 249, do 30.12.2011), establece, como unha das operacións estatísticas da Consellería de Traballo e Benestar, a **estatística de familias numerosas** que agora lles presentamos.

Nesta publicación recóllense as características básicas das familias numerosas galegas baseándonos na información que achegan os interesados na solicitude de recoñecemento ou renovación do título que acredita a condición de familia numerosa. Os datos que aquí se presentan corresponden aos expedientes tramitados entre o 1 de xaneiro de 2011 e o 31 de decembro de 2011, tendo como base a nova normativa.

Consellería de Traballo e Benestar

Metodoloxía

Os datos recollidos nesta estatística extráctanse da información facilitada polos propios interesados mediante as solicitudes de outorgamento ou renovación dos títulos de familia numerosa.

Estas solicitudes pódense presentar nas xefaturas territoriais da Consellería de Traballo e Benestar, na Secretaría Xeral de Política Social, nos concellos ou en calquera outra oficina pública.

Así mesmo, na epígrafe de idades dos cónxuxes, o total é superior ao número de títulos xa que se contabilizan os dous cónxuxes e nunha mesma parella cada membro pode estar nun grupo de idade distinto.

Co fin de manter o segredo estatístico e evitar a identificación individual das familias, non se fará distinción por categorías nas estatísticas que se indican a continuación:

- Títulos de familia numerosa expedidos segundo a idade dos cónxuxes.
- Títulos de familia numerosa expedidos segundo a situación laboral do titular.
- Títulos de familia numerosa expedidos segundo o estado civil do titular.

Nesta publicación reflíctense os datos elaborados a partir das solicitudes dos títulos (novos ou renovados) de familia numerosa expedidos dende o 1 de xaneiro de 2011 ata o 31 de decembro de 2011.

Esta estatística complétase cos totais de títulos de familias numerosas en vigor en 31 de decembro de 2011. Como títulos en vigor compútanse todos os existentes e que están activados, é dicir, que están renovados, deixando en suspenso os que, por distintas causas, os titulares deixaron que caducasen pero que seguen a ter a condición de familias numerosas.

Normativa aplicable

(Por orde cronolóxica)

Lei 25/1971, do 19 de xuño, de protección á familia numerosa.

Unicamente en vigor os artigos que recollen os beneficios aplicables a quen acredite a condición de familia numerosa, á espera do desenvolvemento regulamentario da nova lei.

(BOE n.º 150, do 24.06.1971).

Decreto 3140/1971, do 23 de decembro, regulamento da Lei de protección á familia numerosa.

Unicamente en vigor os artigos que recollen os beneficios aplicables a quen acredite a condición de familia numerosa, á espera do desenvolvemento regulamentario da nova lei.

(BOE n.º 310, do 28.12.1971).

Resolución do 31 de maio de 1984, da Dirección Xeral de Rexistros e Notariado, pola que se regula a expedición do duplicado do libro de familia en supostos de divorcio e separación.

(BOE do 15.09.1984).

Lei 21/1986, do 23 de decembro, de orzamentos do Estado para 1987, que na súa disposición adicional décimo terceira modifica o artigo 2 da Lei 25/1971.

Real decreto 356/1991, do 15 de marzo, polo que se derroga o artigo 21 do Decreto 3140/1971, en canto á súa aplicación ao sistema da Seguridade Social.

Lei 42/1994, do 30 de decembro, de medidas fiscais, administrativas e de orde social. Disposición adicional cuarta.

Real decreto 1801/1995, do 3 de novembro, polo que se desenvolve a disposición adicional cuarta da Lei 42/1994, do 30 de novembro, de medidas fiscais, administrativas e de orde social.

(BOE n.º 264, do 4.11.1995).

Lei 8/1998, do 14 de abril, de ampliación do concepto de familia numerosa.

(BOE n.º 90, do 15.04.1998).

Real decreto 6/1999, do 8 de xaneiro, polo que, en cumprimento da Lei 8/1998, do 14 de abril, se modifica o Real decreto 1801/1995, do 3 de novembro, de ampliación do concepto de familia numerosa.

(BOE n.º 30, do 4.02.1999).

Lei 47/1999, do 16 de decembro, pola que se modifica o artigo 5 da Lei 25/1971.

Decreto 42/2000, do 7 de xaneiro, polo que se refunde a normativa reguladora vixente en materia de familia, infancia e adolescencia.

(DOG n.º 45, do 6 de marzo de 2000).

Lei 3/2002, do 29 de abril, de medidas de réxime fiscal e administrativas.

Lei 40/2003, do 18 de novembro, de protección das familias numerosas.
(BOE n.º 277, do 19.11.2003. Suplemento en lingua galega n.º 14, do 24.11.2003).
Modificada pola Lei 62/2003, do 30 de decembro, de medidas fiscais, administrativas e da orde social.
(BOE n.º 313, do 31.12.2003).

Lei 52/2003, do 10 de decembro, de disposicións específicas en materia de seguridade social.
(BOE n.º 296, do 11.12.2003).

Real decreto 2066/2008, do 12 de decembro, polo que se regula o Plan de Vivenda e Rehabilitación 2009-2012.

Real decreto 1621/2005, do 30 de decembro, polo que se aproba o Regulamento da Lei 40/2003, do 18 de novembro, de protección ás familias numerosas.
(BOE n.º 15, do 18.01.2006).

Decreto 402/2009, do 22 de outubro, polo que se establecen as axudas públicas en materia de vivenda a cargo da Comunidade Autónoma de Galicia e se regula a xestión das previstas no Real decreto 2006/2008, do 12 de decembro, para o período 2009-2012 (DOG nº 217 do 05.11.2009).

Lei 40/2007, do 4 de decembro, de medidas en materia de seguridade social.
(BOE nº. 291, do 5.12.2007).

Lei 2/2008, do 23 de decembro, de orzamentos xerais do Estado para o ano 2009.
(BOE nº 309, do 24.12.2008)

Lei 3/2011, do 30 de xuño, de apoio á familia e á convivencia en Galicia (DOG nº134 do 13.7.2011)

Requisitos, categorías, beneficiarios e beneficios

Requisitos

Para o recoñecemento da condición de familia, a unidade familiar deberá estar formada por un ou dous ascendentes e necesítase:

1. Ter tres ou máis fillos, sexan ou non comúns.
Poderán ser só dous fillos nos seguintes casos:
 - que un deles teña recoñecido un grao de discapacidade igual ou superior ao 33% ou a condición de incapacitado para o traballo.
 - que os dous proxenitores teñan a condición de recoñecemento dun grao de discapacidade igual ou superior ao 33% ou estean incapacitados para o traballo ou, polo menos, un deles teña un grao de discapacidade igual ou superior ao 65%.
2. Tamén terán a condición de familia numerosa as formadas por:
 - Tres ou máis irmáns orfos de pai e nai ou dous, se un deles é discapacitado, maiores de 18 anos que convivan e teñan unha dependencia económica entre eles.
 - Dous ou máis irmáns orfos de pai e nai sometidos a tutela, acollemento ou garda que convivan co titor, acolledor ou gardador pero non ás súas expensas.
3. Os fillos deberán cumprir as seguintes condicións:
 - Ser solteiros.
 - Convivir co pai/nai.
 - Dependere economicamente do pai/nai. Considerarase que existe dependencia económica cando os seus ingresos non superen o indicador público de renda de efectos múltiples (IPREM) en cómputo anual.
 - Ser menor de 21 anos, excepto se é discapacitado. A idade poderá ampliarse ata os 25 anos se cursan estudos axeitados á súa idade e titulación ou encamiñados á obtención dun posto de traballo.
4. Todos os membros da unidade familiar deberán ser españois ou nacionais dun Estado membro da Unión Europea ou dos restantes estados parte no Acordo sobre Espazo Económico Europeo e ter a súa residencia en territorio español ou exercer unha actividade por conta propia ou allea en España, aínda que resida nalgún dos países aludidos anteriormente.

No caso dos naturais doutros Estados, observarase o establecido na Lei orgánica 4/2000, do 11 de xaneiro, sobre dereitos e liberdades dos estranxeiros en España e a súa integración social, modificada pola Lei orgánica 8/2000, do 22 de decembro, a Lei orgánica 11/2003, do 29 de setembro, e a Lei orgánica 14/2003, do 20 de novembro.

Categorías

As familias numerosas clasifícanse en razón do número de fillos:

Categoría especial: as de cinco ou máis fillos.

As de catro, nos seguintes supostos:

Se polo menos tres dos fillos proceden de parto, adopción ou acollemento permanente ou preadoptivo múltiples.

Se os seus ingresos anuais, divididos polo número de membros que as compoñen, non superan en cómputo anual o 75 % do IPREM, incluídas as pagas extraordinarias.

Categoría xeral: o resto das unidades familiares.

No caso de que existan fillos discapacitados computarase cada un como dous para determinar a categoría na que se clasifica a unidade familiar da que se forma parte.

Beneficiarios

Considérase beneficiario do título de familia numerosa:

O pai, a nai ou ambos conxuntamente cando exista vínculo conxugal e, de ser o caso, o cónxuxe dun deles. Tamén a persoa ou persoas que, faltando os anteriores, tivesen ao seu cargo a tutela ou acollemento familiar permanente ou preadoptivo dos fillos, sempre que estes convivan con ela ou elas e ás súas expensas.

Todos os fillos que cumpran os requisitos anteriormente mencionados, tendo a mesma consideración que os fillos as persoas sometidas a tutela ou acollemento familiar permanente ou preadoptivo legalmente constituído.

Beneficios

1. Carné familiar

A través do carné familiar os membros da familia numerosa poderán obter descontos nos produtos que ofrezan os establecementos comerciais que se adhiran a este programa posto en marcha pola Consellería de Traballo e Benestar.

Este carné pódese tramitar nos departamentos territoriais da Consellería de Traballo e Benestar e na Secretaría Xeral de Familia e Benestar. Informan no tel.: 981 957 027 e na páxina web: www.xunta.es

2. Fiscais

Deducións do IRPF para o ano 2010:

- 250 € para as de categoría xeral
- 400 € para as de categoría especial

Cando algún dos membros ten máis dun 65% de discapacidade

- 500 € para as de categoría xeral
- 800 € para as de categoría especial

3. Vivenda

Subvencións a aquelas familias que obtivesen préstamo cualificado para a adquisición ou promoción da primeira vivenda, se os ingresos familiares corrixidos non exceden o IPREM, nas contías que a continuación se indican:

Subvencións estatais

1. Se os ingresos familiares anuais non exceden 2,5 veces o valor do IPREM:

3 fillos	10.000 €
4 fillos	10.600 €
5 ou máis fillos	11.200 €

2. Se os ingresos familiares están entre 2,5 e 3,5 veces o IPREM:

3 fillos	7.000 €
4 fillos	7.600 €
5 ou máis fillos	8.200 €

Subvencións autonómicas

Os ingresos familiares non poden superar 3,5 veces o IPREM en cómputo anual:

1 ou 2 fillos	1.000 €
3 ou 4 fillos	2.000 €
5 ou máis fillos	4.000 €

As vivendas non poden exceder os 120 m²

A porcentaxe de subsidiación da cota mensual (xuros máis amortizacións) do préstamo cualificado que lle corresponda a cada adquirente ou promotor da primeira vivenda, incrementarase adicionalmente en 5 puntos porcentuais durante os primeiros cinco anos do período de amortización do préstamo cualificado.

4. Transporte

Redución nas tarifas de ferrocarril e nas empresas concesionarias de liñas de transporte interurbano de viaxeiros (necesítanse uns bonos que poden recoller na secretaría dos departamentos territoriais), dun 20% para as familias de categoría xeral e 50% para as de categoría especial. Nas liñas aéreas, as reducións aplícanse a todos os membros da familia nos servizos en liñas regulares nacionais, nun 5% para as familias de categoría xeral e 10% para as de categoría especial.

5. Educación

Exención total para as familias numerosas de categoría especial, e para as de categoría xeral redución do 50% nas taxas de matrícula e expedición de títulos.

Preferencia para o ingreso en colexios maiores e menores subvencionados, centros de educación especial e centros docentes.

Aumento da prestación económica por infortunio familiar, cuberto polo seguro escolar: 20% para as familias de categoría xeral e 50% para as de categoría especial.

6. Centros de atención á primeira infancia

Nos centros de atención á primeira infancia dependentes da Consellería de Traballo e Benestar, preferencia para o ingreso e redución dun 20% das tarifas cando acudan varios irmáns; aplicarase, ademais, un desconto do 20% a cada neno pertencente a unha familia numerosa.

Preferencia para a obtención de axudas económicas para a atención de nenos e nenas de 0 a 3 anos en centros de primeira infancia non sostidos con fondos públicos, mediante o programa do cheque infantil.

7. Xuventude

Establécese un 50% sobre os prezos relativos ás actividades promovidas pola Dirección Xeral de Xuventude e Voluntariado no programa Campaña de Verán.

8. Familia

Redución do 30% sobre os prezos das estadias nas residencias de tempo libre da Consellería de Traballo e Benestar.

9. Auga

Dedución do 50% na cota tributaria do canon do saneamento para usos domésticos.

10. Vehículos

Redución do 50% do importe da base imponible do imposto de matriculación dos vehículos automóbiles cunha capacidade homologada non inferior a cinco prazas e non superior a nove, incluída a do condutor.

11. Ocio

Redución dun 50% no prezo da entrada aos museos de titularidade estatal.
Viaxes turismo e quendas de termalismo para persoas con discapacidade, 20% para categoría xeral e 50% para categoría especial.

12. Seguridade Social

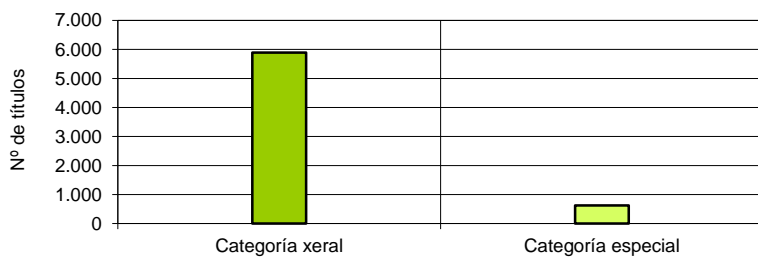
Bonificación dun 45% nas cotas da Seguridade Social da empregada do fogar.

Datos estadísticos

Títulos de familia numerosa expedidos por categorías e provincias

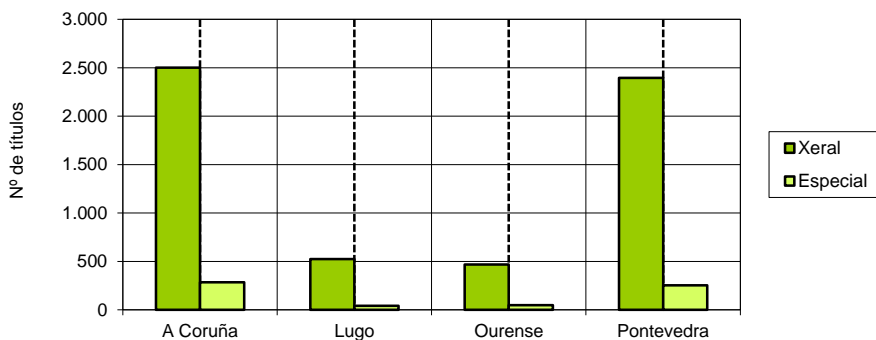
Títulos por categorías

Categoría xeral	5.892
Categoría especial	627
TOTAL	6.519



Títulos por provincias

Categoría	A Coruña	Lugo	Ourense	Pontevedra	Totais
Xeral	2.502	525	469	2.396	5.892
Especial	284	42	48	253	627
TOTAIS	2.786	567	517	2.649	6.519



Títulos de familia numerosa segundo a tipoloxía dos fillos

PROVINCIA DA CORUÑA				
Títulos novos				
Categoría	N.º de fillos segundo a tipoloxía		N.º de títulos	
	discapacitados	Non discapacitados		
Categoría xeral	0	2	81	
	0	3	539	
	0	4	17	
	1	0	1	
	1	1	89	
	1	2	3	
	2	0	4	
Categoría especial	0	4	12	
	0	5	5	
	1	2	3	
	1	3	1	
	2	0	2	
Total títulos novos			757	
Títulos renovados				
Categoría	N.º de fillos segundo a tipoloxía		N.º de títulos	
	discapacitados	Non discapacitados		
Categoría xeral	0	2	140	
	0	3	1223	
	0	4	95	
	1	0	5	
	1	1	257	
	1	2	36	
	2	0	12	
	Categoría especial	0	2	1
		0	3	2
		0	4	108
0		5	47	
0		6	14	
0		7	6	
0		8	3	
0		9	1	
0		10	1	
1		2	39	
1		3	16	
1		5	1	
2		0	11	
2		1	5	
2		2	1	
2		3	2	
3		0	1	
3		1	2	
Total títulos renovados			2.029	
Total provincia da Coruña			2.786	

PROVINCIA DE LUGO

Títulos novos			
Categoría	N.º de fillos segundo a tipoloxía		N.º de títulos
	discapacitados	Non discapacitados	
Categoría xeral	0	2	17
	0	3	127
	0	4	12
	1	1	22
	1	2	2
	2	0	2
Categoría especial	0	4	2
	0	5	1
	2	0	1
Total títulos novos			186
Títulos renovados			
Categoría	N.º de fillos segundo a tipoloxía		N.º de títulos
	discapacitados	Non discapacitados	
Categoría xeral	0	2	17
	0	3	228
	0	4	40
	1	1	45
	1	2	9
	2	0	4
Categoría especial	0	4	4
	0	5	17
	0	6	3
	0	7	3
	1	2	2
	1	3	3
	2	0	1
	2	1	4
	5	0	1
Total títulos renovados			381
Total provincia de Lugo			567

PROVINCIA DE OURENSE

Títulos novos

Categoría	N.º de fillos segundo a tipoloxía		N.º de títulos
	discapacitados	Non discapacitados	
Categoría xeral	0	2	14
	0	3	122
	0	4	12
	1	0	1
	1	1	30
	2	0	1
Categoría especial	0	4	1
	0	5	1
	0	9	1
	1	3	1
	1	4	1
	2	2	1
Total títulos novos			186

Títulos renovados

Categoría	N.º de fillos segundo a tipoloxía		N.º de títulos
	discapacitados	Non discapacitados	
Categoría xeral	0	2	26
	0	3	190
	0	4	10
	1	1	57
	1	2	6
	2	0	0
Categoría especial	0	4	15
	0	5	7
	0	6	1
	1	2	5
	1	3	4
	1	4	1
	2	0	3
	2	1	4
	2	2	1
	3	0	1
	3	0	1
Total títulos renovados			331

Total provincia de Ourense

517

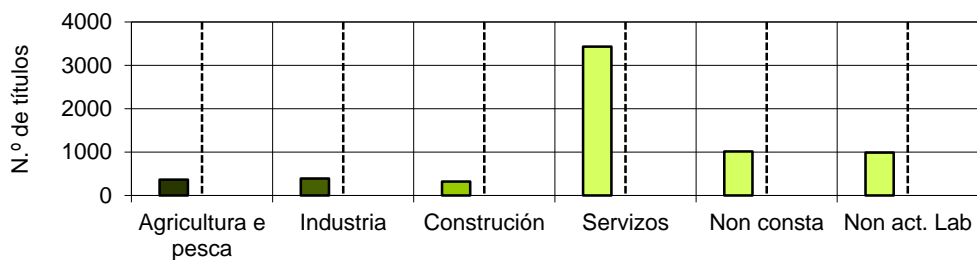
PROVINCIA DE PONTEVEDRA

Títulos novos			
Categoría	N.º de fillos segundo a tipoloxía		N.º de títulos
	discapacitados	Non discapacitados	
Categoría xeral	0	2	65
	0	3	496
	0	4	15
	1	1	139
	1	2	4
Categoría especial	0	4	4
	0	5	7
	1	2	2
	2	0	3
Total títulos novos			735
Títulos renovados			
Categoría	N.º de fillos segundo a tipoloxía		N.º de títulos
	discapacitados	Non discapacitados	
Categoría xeral	0	2	133
	0	3	1.047
	0	4	102
	1	0	4
	1	1	329
	1	2	50
	2	0	12
Categoría especial	0	1	1
	0	2	1
	0	3	1
	0	4	100
	0	5	31
	0	6	11
	0	7	2
	0	8	1
	0	10	1
	0	11	1
	1	0	2
	1	1	1
	1	2	31
	1	3	19
	1	4	2
	2	0	15
2	1	16	
2	2	1	
Total títulos renovados			1.914
Total provincia de Pontevedra			2.649

Títulos de familia numerosa segundo o sector económico do titular

Títulos segundo o sector económico do titular					
Sector económico	A Coruña	Lugo	Ourense	Pontevedra	Total
Agricultura e pesca	133	47	47	140	367
Industria	169	52	38	134	393
Construción	139	32	36	114	321
Servizos	1.770	245	260	1.159	3.434
Non constan	180	126	24	685	1.015
Non activ. Lab.	395	65	112	417	989
TOTAIS	2.786	567	517	2.649	6.508

Títulos segundo o sector económico do titular



Títulos de familia numerosa expedidos segundo a idade dos fillos

Títulos con tres ou máis fillos menores de 10 anos					
Categoría	A Coruña	Lugo	Ourense	Pontevedra	Total
Xeral	462	101	65	397	1.025
Especial	56	22	7	39	124
TOTAIS	518	123	72	436	1.149

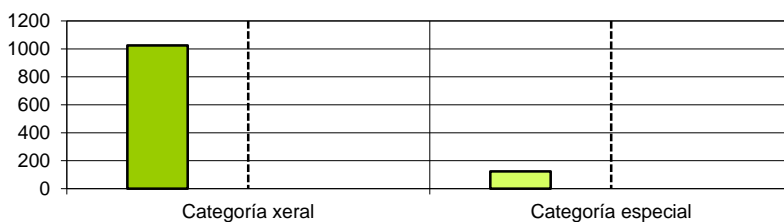
Provincia da Coruña					
Categoría	N.º de títulos				Total
	3 fillos	4 fillos	5 fillos	6 fillos	
Xeral	453	9	--	--	462
Especial	29	22	5	--	56
TOTAL	482	31	5	--	518

Provincia de Lugo					
Categoría	N.º de títulos				Total
	3 fillos	4 fillos	5 fillos	6 fillos	
Xeral	91	10	--	--	101
Especial	12	4	6	--	22
TOTAL	103	14	6	--	123

Provincia de Ourense					
Categoría	N.º de títulos				Total
	3 fillos	4 fillos	5 fillos	6 fillos ou máis	
Xeral	64	1	--	--	65
Especial	2	4	1	--	7
TOTAL	66	5	1	--	72

Provincia de Pontevedra					
Categoría	N.º de títulos				Total
	3 fillos	4 fillos	5 fillos	6 fillos ou máis	
Xeral	385	12	--	--	397
Especial	22	14	1	2	39
TOTAL	407	26	1	2	436

Familias numerosas con tres ou máis fillos menores de 10 anos



Títulos con tres ou máis fillos entre 10 e 25 anos					
Categoría	A Coruña	Lugo	Ourense	Pontevedra	Total
Xeral	841	166	158	745	1.910
Especial	160	16	28	127	331
TOTAIS	1.001	182	186	872	2.241

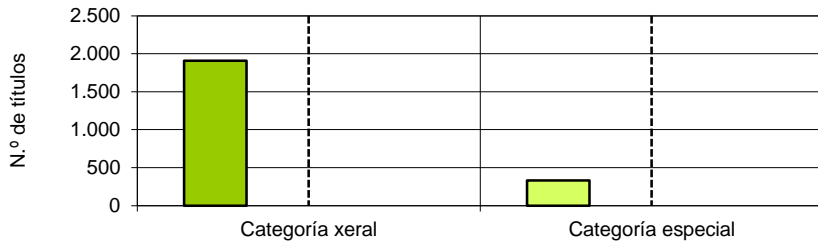
Provincia da Coruña							
Categoría	N.º de títulos						Total
	3 fillos	4 fillos	5 fillos	6 fillos	7 fillos	8 fillos	
Xeral	795	46	--	--	--	--	841
Especial	74	48	24	7	4	3	160
TOTAIS	869	94	24	7	4	3	1.001

Provincia de Lugo								
Categoría	N.º de títulos							Total
	3 fillos	4 fillos	5 fillos	6 fillos	7 fillos	8 fillos	9 fillos	
Xeral	155	11	--	--	--	--	--	166
Especial	7	6	1	2	--	--	--	16
TOTAIS	162	17	1	2	--	--	--	182

Provincia de Ourense							
Categoría	N.º de títulos						Total
	3 fillos	4 fillos	5 fillos	6 fillos	7 fillos	8 fillos	
Xeral	155	3	--	--	--	--	158
Especial	11	15	2	--	--	--	28
TOTAIS	166	18	2	--	--	--	186

Provincia de Pontevedra							
Categoría	N.º de títulos						Total
	3 fillos	4 fillos	5 fillos	6 fillos	7 fillos	8 fillos	
Xeral	705	40	--	--	--	--	745
Especial	52	48	21	4	1	1	127
TOTAIS	757	88	21	4	1	1	872

Familias numerosas con tres ou máis fillos entre 10 e 25 anos



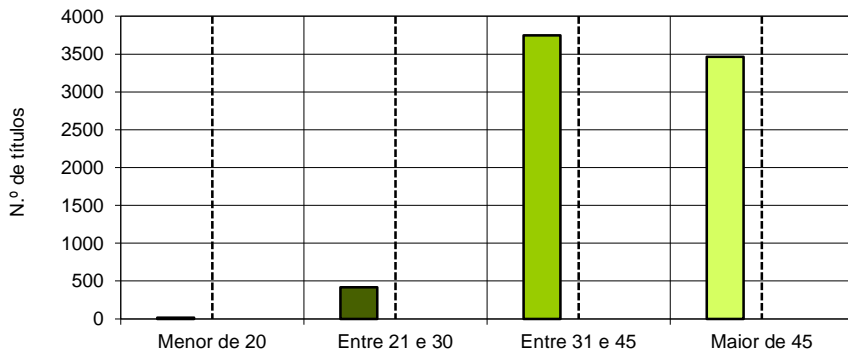
Títulos de familia numerosa expedidos segundo a idade dos cónxuxes

Familias numerosas nas que, cando menos, un dos cónxuxes é menor de 20 anos				
A Coruña	Lugo	Ourense	Pontevedra	Total
4	2	6	5	17

Familias numerosas nas que, cando menos, un dos cónxuxes ten entre 21 e 30 anos				
A Coruña	Lugo	Ourense	Pontevedra	Total
172	51	44	152	419

Familias numerosas nas que, cando menos, un dos cónxuxes ten entre 31 e 45 anos				
A Coruña	Lugo	Ourense	Pontevedra	Total
1.583	347	287	1.559	3.776

Familias numerosas nas que, cando menos, un dos cónxuxes ten máis de 45 anos				
A Coruña	Lugo	Ourense	Pontevedra	Total
1.481	284	282	1.416	3.463



Títulos de familia numerosa expedidos segundo a situación laboral do titular

Provincia da Coruña	
Situación laboral	N.º de títulos
Activo	1.946
Desempregado	338
Incapacidade laboral	60
Non act. laboral	392
Xubilado	50
TOTAL	2.786

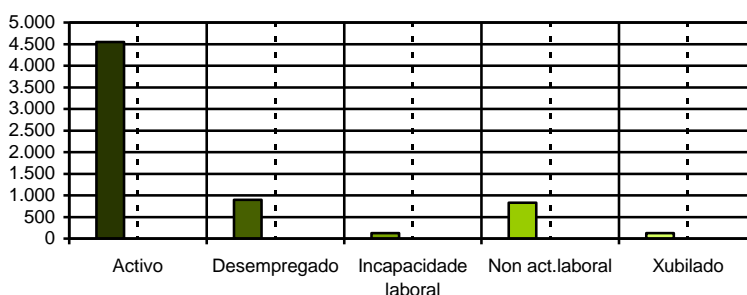
Provincia de Lugo	
Situación laboral	N.º de títulos
Activo	432
Desempregado	65
Incapacidade laboral	4
Non act. laboral	56
Xubilado	10
TOTAL	567

Provincia de Ourense	
Situación laboral	N.º de títulos
Activo	380
Desempregado	69
Incapacidade laboral	6
Non act. Laboral	51
Xubilado	11
TOTAL	517

Provincia de Pontevedra	
Situación laboral	N.º de títulos
Activo	1.792
Desempregado	422
Incapacidade laboral	56
Non act. laboral	327
Xubilado	52
TOTAL	2.649

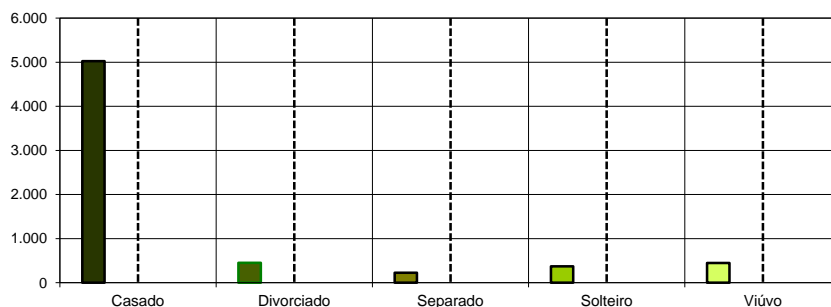
Títulos de familia numerosa expedidos segundo a situación laboral do titular

Situación laboral	N.º de títulos
Activo	4.550
Desempregado	894
Incapacidade laboral	126
Non act. laboral	826
Xubilado	123
TOTAL	6.519



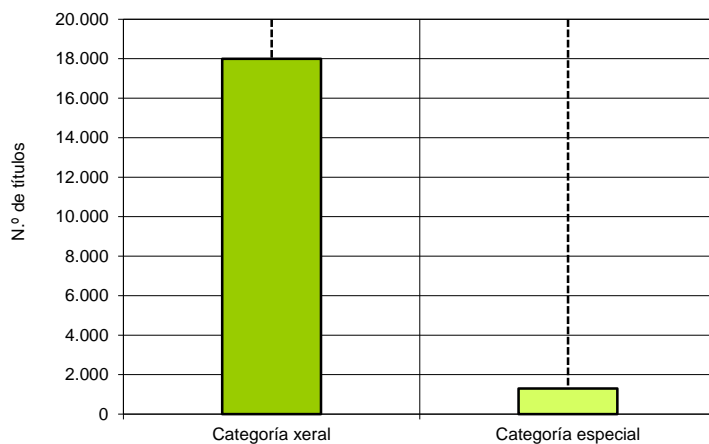
Títulos de familia numerosa expedidos segundo o estado civil do titular

Estado civil	A Coruña	Lugo	Ourense	Pontevedra	Totais
Casado	2.118	431	395	2.081	5.025
Divorciado	224	35	31	161	451
Separado	78	18	13	115	224
Solteiro	160	50	33	129	372
Viúvo	206	33	45	163	447
TOTAIS	2.786	567	517	2.649	6.519



Títulos de familia numerosa en vigor en 31.12.2011

Categoría	A Coruña	Lugo	Ourense	Pontevedra	Totais
Xeral	7.423	1.697	1.599	7.274	17.993
Especial	542	98	163	497	1.300
Totais	7.965	1.795	1.762	7.771	19.293



galicia



XUNTA DE GALICIA