

# Estadística de familias numerosas







# **Estadística de familias numerosas**

Operación estadística n.º 25202

Ano 2010

---

Edita: Consellería de Traballo e Benestar  
Secretaría Xeral, Sección de Publicacións e Estatística  
Operación estatística n.º 25202

ISSN: 1139-4420

Dep. legal: OU-166-2001

---

# ÍNDICE

## Presentación

## Metodoloxía

## Normativa aplicable

## Requisitos, categorías, beneficiarios e beneficios

## Datos estatísticos

- Títulos de familia numerosa expedidos por categorías e provincias .....18
- Títulos de familia numerosa expedidos segundo a tipoloxía dos fillos .....19
- Títulos de familia numerosa expedidos segundo a idade dos fillos.....23
- Títulos de familia numerosa expedidos segundo a idade dos cónxuxes.....26
- Títulos de familia numerosa expedidos segundo a situación laboral do titular.....27
- Títulos de familia numerosa expedidos segundo o estado civil do titular .....28
- Títulos de familia numerosa en vigor en 31 de decembro de 2009 .....29



---

# PRESENTACIÓN

O Programa estatístico anual da Comunidade Autónoma de Galicia para o ano 2010, aprobado polo Decreto 433/2009, do 11 de decembro, establece, como unha das operacións estatísticas da Consellería de Traballo e Benestar, a **estatística de familias numerosas** que agora lles presentamos.

Nesta publicación recóllense as características básicas das familias numerosas galegas baseándonos na información que achegan os interesados na solicitude de recoñecemento ou renovación do título que acredita a condición de familia numerosa. Os datos que aquí se presentan corresponden aos expedientes tramitados entre o 1 de xaneiro de 2009 e o 31 de decembro de 2009, tendo como base a nova normativa.

Consellería de Traballo e Benestar





---

## METODOLOXÍA

Os datos recollidos nesta estatística extráctanse da información facilitada polos propios interesados mediante as solicitudes de outorgamento ou renovación dos títulos de familia numerosa.

Estas solicitudes pódense presentar nas delegacións provinciais da Consellería de Traballo e Benestar, na Secretaría Xeral de Familia e Benestar, nos concellos ou en calquera outra oficina pública.

Así mesmo, na epígrafe de idades dos cónxuxes, o total é superior ao número de títulos xa que se contabilizan os dous cónxuxes e nunha mesma parella cada membro pode estar nun grupo de idade distinto.

Co fin de manter o segredo estatístico e evitar a identificación individual das familias, non se fará distinción por categorías nas estatísticas que se indican a continuación:

- Títulos de familia numerosa expedidos segundo a idade dos cónxuxes.
- Títulos de familia numerosa expedidos segundo a situación laboral do titular.
- Títulos de familia numerosa expedidos segundo o estado civil do titular.

Nesta publicación reflíctense os datos elaborados a partir das solicitudes dos títulos (novos ou renovados) de familia numerosa expedidos dende o 1 de xaneiro de 2009 ata o 31 de decembro de 2009.

Esta estatística complétase cos totais de títulos de familias numerosas en vigor en 31 de decembro de 2009. Como títulos en vigor compútanse todos os existentes e que están activados, é dicir, que están renovados, deixando en suspenso os que, por distintas causas, os titulares deixaron que caducasen pero que seguen a ter a condición de familias numerosas.



---

## NORMATIVA APLICABLE

(Por orde cronolóxica)

**Lei 25/1971**, do 19 de xuño, de protección á familia numerosa.

Unicamente en vigor os artigos que recollen os beneficios aplicables a quen acredite a condición de familia numerosa, á espera do desenvolvemento regulamentario da nova lei.

(BOE n.º 150, do 24.06.1971).

**Decreto 3140/1971**, do 23 de decembro, regulamento da Lei de protección á familia numerosa.

Unicamente en vigor os artigos que recollen os beneficios aplicables a quen acredite a condición de familia numerosa, á espera do desenvolvemento regulamentario da nova lei.

(BOE n.º 310, do 28.12.1971).

**Resolución** do 31 de maio de 1984, da Dirección Xeral de Rexistros e Notariado, pola que se regula a expedición do duplicado do libro de familia en supostos de divorcio e separación.

(BOE do 15.09.1984).

**Lei 21/1986**, do 23 de decembro, de orzamentos do Estado para 1987, que na súa disposición adicional décimo terceira modifica o artigo 2 da Lei 25/1971.

**Real decreto 356/1991**, do 15 de marzo, polo que se derroga o artigo 21 do Decreto 3140/1971, en canto á súa aplicación ao sistema da Seguridade Social.

**Lei 42/1994**, do 30 de decembro, de medidas fiscais, administrativas e de orde social. Disposición adicional cuarta.

**Real decreto 1801/1995**, do 3 de novembro, polo que se desenvolve a disposición adicional cuarta da Lei 42/1994, do 30 de novembro, de medidas fiscais, administrativas e de orde social.

(BOE n.º 264, do 4.11.1995).

**Lei 8/1998**, do 14 de abril, de ampliación do concepto de familia numerosa.

(BOE n.º 90, do 15.04.1998).

**Real decreto 6/1999**, do 8 de xaneiro, polo que, en cumprimento da Lei 8/1998, do 14

de abril, se modifica o Real decreto 1801/1995, do 3 de novembro, de ampliación do concepto de familia numerosa.  
(BOE n.º 30, do 4.02.1999).

**Lei 47/1999**, do 16 de decembro, pola que se modifica o artigo 5 da Lei 25/1971.

**Decreto 42/2000**, do 7 de xaneiro, polo que se refunde a normativa reguladora vixente en materia de familia, infancia e adolescencia.  
(DOG n.º 45, do 6 de marzo de 2000).

**Lei 3/2002**, do 29 de abril, de medidas de réxime fiscal e administrativas.

**Lei 40/2003**, do 18 de novembro, de protección das familias numerosas.  
(BOE n.º 277, do 19.11.2002. Suplemento en lingua galega n.º 14, do 24.11.2003).  
Modificada pola Lei 62/2003, do 30 de decembro, de medidas fiscais, administrativas e da orde social.  
(BOE n.º 313, do 31.12.2003).

**Lei 52/2003**, do 10 de decembro, de disposicións específicas en materia de seguridade social.  
(BOE n.º 296, do 11.12.2003).

**Real decreto 801/2005**, de 1 de xullo, polo que se aproba o Plan estatal 2005-2008, para favorecer o acceso dos cidadáns á vivenda.  
(BOE n.º 166, do 13.07.2005).

**Real decreto 1621/2005**, do 30 de decembro, polo que se aproba o Regulamento da Lei 40/2003, do 18 de novembro, de protección ás familias numerosas.  
(BOE n.º 15, do 18.01.2006).

**Decreto 18/2006**, do 26 de xaneiro, polo que se establecen as axudas públicas en materia de vivenda a cargo da Comunidade Autónoma de Galicia e se regula a xestión das previstas no Real decreto 801/2005, do 1 de xullo, para o período 2005-2008.  
(DOG nº 30, do 13.02.2006).

**Lei 40/2007**, do 4 de decembro, de medidas en materia de seguridade social.  
(BOE nº. 291, do 5.12.2007).

**Lei 2/2008**, do 23 de decembro, de orzamentos xerais do Estado para o ano 2009.  
(BOE nº 309, do 24.12.2008)

---

# REQUISITOS, CATEGORÍAS, BENEFICIARIOS E BENEFICIOS

## REQUISITOS

Para o recoñecemento da condición de familia, a unidade familiar deberá estar formada por un ou dous ascendentes e necesítase:

1. Ter 3 ou máis fillos, sexan ou non comúns.  
Poderán ser só dous fillos nos seguintes casos:
  - que un deles teña a condición de minusválido ou incapacitado para o traballo.
  - que os dous proxenitores teñan a condición de minusválidos ou estean incapacitados para o traballo ou, polo menos, un deles teña un grao de discapacidade igual ou superior ao 65%.
2. Tamén terán a condición de familia numerosa as formadas por:
  - Tres ou máis irmáns orfos de pai e nai ou dous, se un deles é discapacitado, maiores de 18 anos que convivan e teñan unha dependencia económica entre eles.
  - Dous ou máis irmáns orfos de pai e nai sometidos a tutela, acollemento ou garda que convivan co titor, acolledor ou gardador pero non ás súas expensas.
3. Os fillos deberán cumprir as seguintes condicións:
  - Ser solteiros.
  - Convivir co pai/nai.
  - Dependere economicamente do pai/nai. Considerarase que existe dependencia económica cando os seus ingresos non superen o indicador público de renda de efectos múltiples (IPREM) en cómputo anual.
  - Ser menor de 21 anos, excepto se é minusválido. A idade poderá ampliarse ata os 25 anos se cursan estudos axeitados á súa idade e titulación ou encamiñados á obtención dun posto de traballo.
4. Todos os membros da unidade familiar deberán ser españois ou nacionais dun Estado membro da Unión Europea ou dos restantes estados parte no Acordo sobre Espazo Económico Europeo e ter a súa residencia en territorio español ou exercer unha actividade por conta propia ou allea en España, aínda que resida nalgún dos países aludidos anteriormente.

No caso dos naturais doutros estados, observarase o establecido na Lei orgánica 4/2000, do 11 de xaneiro, sobre dereitos e liberdades dos estranxeiros en España e a súa integración social, modificada pola Lei orgánica 8/2000, do 22 de decembro, a Lei orgánica 11/2003, do 29 de setembro, e a Lei orgánica 14/2003, do 20 de novembro.

## CATEGORÍAS

As familias numerosas clasifícanse en razón do número de fillos:

**Categoría especial:** as de cinco ou máis fillos.

As de catro, nos seguintes supostos:

Se polo menos tres dos fillos proceden de parto, adopción ou acollemento permanente ou preadoptivo múltiples.

Se os seus ingresos anuais, divididos polo número de membros que as compoñen, non superan en cómputo anual o 75 % do IPREM, incluídas as pagas extraordinarias.

**Categoría xeral:** o resto das unidades familiares.

No caso de que existan fillos minusválidos, computarase cada un como dous para determinar a categoría na que se clasifica a unidade familiar da que se forma parte.

## BENEFICIARIOS

Considérase beneficiario do título de familia numerosa:

O pai, a nai ou ambos conxuntamente cando exista vínculo conxugal e, de ser o caso, o cónxuxe dun deles. Tamén a persoa ou persoas que, faltando os anteriores, tivesen ao seu cargo a tutela ou acollemento familiar permanente ou preadoptivo dos fillos, sempre que estes convivan con ela ou elas e ás súas expensas.

Todos os fillos que cumpran os requisitos anteriormente mencionados, tendo a mesma consideración que os fillos as persoas sometidas a tutela ou acollemento familiar permanente ou preadoptivo legalmente constituído.

## BENEFICIOS

### 1. Carné familiar

A través do carné familiar os membros da familia numerosa poderán obter descontos nos produtos que ofrezan os establecementos comerciais que se adhiran a este programa posto en marcha pola Consellería de Traballo e Benestar.

Este carné pódese tramitar nos departamentos territoriais da Consellería de Traballo e Benestar e na Secretaría Xeral de Familia e Benestar. Informan no tel.: 981 957 027 e na páxina web: [www.xunta.es](http://www.xunta.es)

## 2. Fiscais

Deducións do IRPF para o ano 2009:

- 250 € para as de categoría xeral
- 400 € para as de categoría especial

Cando algún dos membros ten máis dun 65% de minusvalidez:

- 500 € para as de categoría xeral
- 800 € para as de categoría especial

## 3. Vivenda

Subvencións a aquelas familias que obtivesen préstamo cualificado para a adquisición ou promoción da primeira vivenda, se os ingresos familiares corrixidos non exceden o IPREM, nas contías que a continuación se indican:

### Subvencións estatais

1. Se os ingresos familiares anuais non exceden 2,5 veces o valor do IPREM:

3 fillos	10.000 €
4 fillos	10.600 €
5 ou máis fillos	11.200 €

2. Se os ingresos familiares están entre 2,5 e 3,5 veces o IPREM:

3 fillos	7.000 €
4 fillos	7.600 €
5 ou máis fillos	8.200 €

### Subvencións autonómicas

Os ingresos familiares non poden superar 3,5 veces o IPREM en cómputo anual:

1 ou 2 fillos	1.000 €
3 ou 4 fillos	2.000 €
5 ou máis fillos	4.000 €

As vivendas non poden exceder os 120 m<sup>2</sup>

A porcentaxe de subsidiación da cota mensual (xuros máis amortizacións) do préstamo cualificado que lle corresponda a cada adquirente ou promotor da primeira vivenda, incrementarase adicionalmente en 5 puntos porcentuais durante os primeiros cinco anos do período de amortización do préstamo cualificado.

## 4. Transporte



Redución nas tarifas de ferrocarril e nas empresas concesionarias de liñas de transporte interurbano de viaxeiros (necesítanse uns bonos que poden recoller na secretaría dos departamentos territoriais), dun 20% para as familias de categoría xeral e 50% para as de categoría especial. Nas liñas aéreas, as reducións aplícanse a todos os membros da familia nos servizos en liñas regulares nacionais, nun 5% para as familias de categoría xeral e 10% para as de categoría especial.

## **5. Educación**

Exención total para as familias numerosas de categoría especial, e para as de categoría xeral redución do 50% nas taxas de matrícula e expedición de títulos.

Preferencia para o ingreso en colexios maiores e menores subvencionados, centros de educación especial e centros docentes.

Aumento da prestación económica por infortunio familiar, cuberto polo seguro escolar: 20% para as familias de categoría xeral e 50% para as de categoría especial.

## **6. Centros de atención á primeira infancia**

Nos centros de atención á primeira infancia dependentes da Consellería de Traballo e Benestar, preferencia para o ingreso e redución dun 20% das tarifas cando acudan varios irmáns; aplicarase, ademais, un desconto do 20% a cada neno pertencente a unha familia numerosa.

Preferencia para a obtención de axudas económicas para a atención de nenos e nenas de 0 a 3 anos en centros de primeira infancia non sostidos con fondos públicos, mediante o programa do cheque infantil.

## **7. Xuventude**

Establécese un 50% sobre os prezos relativos ás actividades promovidas pola Dirección Xeral de Xuventude e Voluntariado no programa Campaña de Verán.

## **8. Familia**

Redución do 30% sobre os prezos das estadias nas residencias de tempo libre da Consellería de Traballo e Benestar.

## **9. Auga**

Dedución do 50% na cota tributaria do canon do saneamento para usos domésticos.

## **10. Vehículos**

Redución do 50% do importe da base imponible do imposto de matriculación dos vehículos automóbiles cunha capacidade homologada non inferior a cinco prazas e non superior a nove, incluída a do condutor.

## **11. Ocio**

Redución dun 50% no prezo da entrada aos museos de titularidade estatal.  
Viaxes turismo e quendas de termalismo para persoas con discapacidade, 20% para categoría xeral e 50% para categoría especial.

## **12. Seguridade Social**

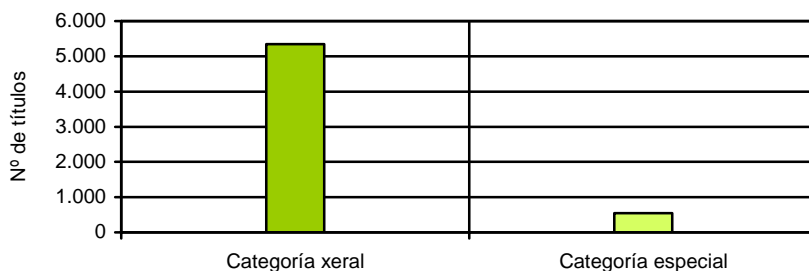
Bonificación dun 45% nas cotas da Seguridade Social da empregada do fogar.

# DATOS ESTADÍSTICOS

## Títulos de familia numerosa expedidos por categorías e provincias

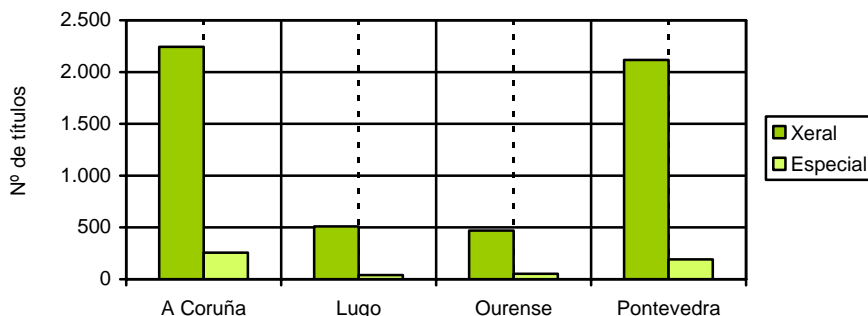
### Títulos por categorías

Categoría xeral	5.342
Categoría especial	544
TOTAL	5.886



### Títulos por provincias

Categoría	A Coruña	Lugo	Ourense	Pontevedra
Xeral	2.243	511	471	2.117
Especial	258	41	53	192
TOTAIS	2.501	552	524	2.309



## Títulos de familia numerosa segundo a tipoloxía dos fillos

PROVINCIA DA CORUÑA			
Títulos novos			
Categoría	N.º de fillos segundo a tipoloxía		N.º de títulos
	Minusválidos	Non minusválidos	
Categoría xeral	0	2	77
	0	3	659
	0	4	24
	1	0	2
	1	1	105
	1	2	3
	2	0	2
Categoría especial	0	4	10
	0	5	9
	0	6	2
	0	8	1
	1	2	3
	1	4	1
	2	0	2
Total títulos novos			900
Títulos renovados			
Categoría	N.º de fillos segundo a tipoloxía		N.º de títulos
	Minusválidos	Non minusválidos	
Categoría xeral	0	1	1
	0	2	55
	0	3	981
	0	4	95
	1	0	1
	1	1	200
	1	2	28
	2	0	10
Categoría especial	0	1	1
	0	2	1
	0	3	3
	0	4	100
	0	5	42
	0	6	13
	0	7	6
	0	8	3
	0	9	1
	0	10	1
	1	0	1
	1	1	1
	1	2	29
	1	3	9
	1	4	1
	2	0	9
	2	1	6
2	2	1	
3	0	1	
3	1	1	
Total títulos renovados			1.601
Total provincia da Coruña			2.501

PROVINCIA DE LUGO

Títulos novos			
Categoría	N.º de fillos segundo a tipoloxía		N.º de títulos
	Minusválidos	Non minusválidos	
Categoría xeral	0	2	17
	0	3	150
	0	4	10
	1	1	26
	2	0	1
Categoría especial	0	4	2
	0	5	2
Total títulos novos			208
Títulos renovados			
Categoría	N.º de fillos segundo a tipoloxía		N.º de títulos
	Minusválidos	Non minusválidos	
Categoría xeral	0	2	9
	0	3	210
	0	4	34
	1	1	39
	1	2	14
	2	0	1
Categoría especial	0	4	11
	0	5	10
	0	6	3
	0	10	1
	1	2	3
	1	3	3
	2	1	4
	3	0	1
4	0	1	
Total títulos renovados			344
Total provincia de Lugo			552

PROVINCIA DE OURENSE			
Títulos novos			
Categoría	N.º de fillos segundo a tipoloxía		N.º de títulos
	Minusválidos	Non minusválidos	
Categoría xeral	0	2	8
	0	3	142
	0	4	6
	1	0	1
	1	1	34
	1	2	2
Categoría especial	0	4	1
	0	5	3
	1	4	1
Total títulos novos			198
Títulos renovados			
Categoría	N.º de fillos segundo a tipoloxía		N.º de títulos
	Minusválidos	Non minusválidos	
Categoría xeral	0	2	10
	0	3	184
	0	4	13
	0	5	1
	1	1	58
	1	2	11
	2	0	1
Categoría especial	0	2	1
	0	4	12
	0	5	9
	0	6	2
	0	7	2
	0	10	1
	1	2	5
	1	3	2
	1	4	1
	1	5	1
	2	0	6
	2	1	4
3	0	2	
Total títulos renovados			326
Total provincia de Ourense			524

PROVINCIA DE PONTEVEDRA			
Títulos novos			
Categoría	N.º de fillos segundo a tipoloxía		N.º de títulos
	Minusválidos	Non minusválidos	
Categoría xeral	0	2	69
	0	3	561
	0	4	40
	1	1	103
	1	2	6
	2	0	1
Categoría especial	0	4	9
	0	5	7
	0	9	1
	1	2	3
	2	0	1
	Total títulos novos		
Títulos renovados			
Categoría	N.º de fillos segundo a tipoloxía		N.º de títulos
	Minusválidos	Non minusválidos	
Categoría xeral	0	2	82
	0	3	889
	0	4	98
	1	0	4
	1	1	217
	1	2	40
	1	3	1
	2	0	6
Categoría especial	0	1	1
	0	2	2
	0	3	1
	0	4	68
	0	5	29
	0	6	8
	0	7	4
	0	8	2
	1	0	1
	1	2	22
	1	3	9
	1	4	3
	2	0	10
	2	1	9
	2	3	1
4	1	1	
Total títulos renovados			1.508
Total provincia de Pontevedra			2.309

## Títulos de familia numerosa expedidos segundo a idade dos fillos

Títulos con tres ou máis fillos menores de 10 anos					
Categoría	A Coruña	Lugo	Ourense	Pontevedra	Total
Xeral	397	89	59	319	864
Especial	45	9	7	24	85
TOTALS	442	98	66	343	949

Provincia da Coruña					
Categoría	N.º de títulos				Total
	3 fillos	4 fillos	5 fillos	6 fillos	
Xeral	383	14	--	--	397
Especial	26	15	4	--	45
TOTAL	409	29	4	--	442

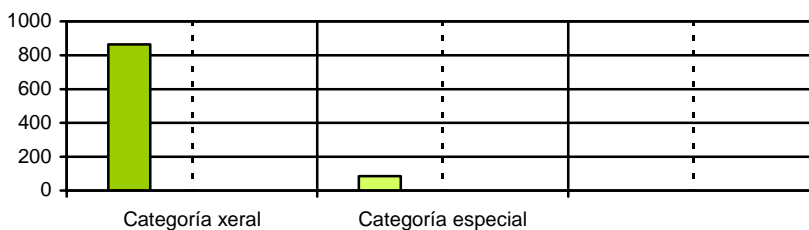
Provincia de Lugo					
Categoría	N.º de títulos				Total
	3 fillos	4 fillos	5 fillos	6 fillos	
Xeral	81	8	--	--	89
Especial	3	3	3	--	9
TOTAL	84	11	3	--	98

Provincia de Ourense					
Categoría	N.º de títulos				Total
	3 fillos	4 fillos	5 fillos	6 fillos ou máis	
Xeral	58	--	1	--	59
Especial	2	3	--	2	7
TOTAL	60	3	1	2	66



Provincia de Pontevedra					
Categoría	N.º de títulos				Total
	3 fillos	4 fillos	5 fillos	6 fillos ou máis	
Xeral	307	12	--	--	319
Especial	17	5	2	--	24
TOTAL	324	17	2	--	343

### Familias numerosas con tres ou máis fillos menores de 10 anos



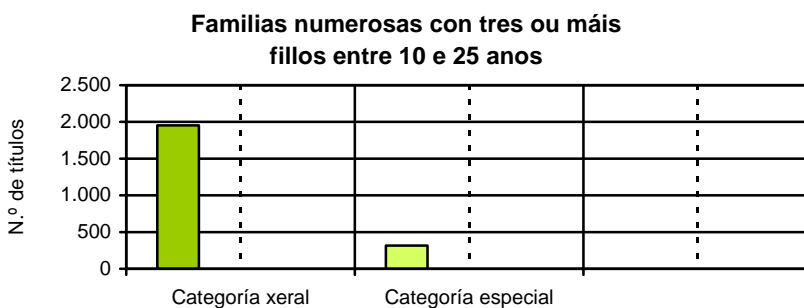
Títulos con tres ou máis fillos entre 10 e 25 anos					
Categoría	A Coruña	Lugo	Ourense	Pontevedra	Total
Xeral	833	178	167	774	1.952
Especial	143	27	35	109	314
TOTAIS	976	205	202	883	2.266

Provincia da Coruña							
Categoría	N.º de títulos						Total
	3 fillos	4 fillos	5 fillos	6 fillos	7 fillos	8 fillos	
Xeral	784	49	--	--	--	--	833
Especial	56	58	18	11	--	--	143
TOTAIS	840	107	18	11	--	--	976

Provincia de Lugo								
Categoría	N.º de títulos							Total
	3 fillos	4 fillos	5 fillos	6 fillos	7 fillos	8 fillos	9 fillos	
Xeral	166	12	--	--	--	--	--	178
Especial	8	15	3	--	--	--	1	27
TOTAIS	174	27	3	--	--	--	1	205

Provincia de Ourense							
Categoría	N.º de títulos						Total
	3 fillos	4 fillos	5 fillos	6 fillos	7 fillos	8 fillos	
Xeral	159	8	--	--	--	--	167
Especial	14	16	3	2	--	--	35
TOTAIS	173	24	3	2	--	--	202

Provincia de Pontevedra							
Categoría	N.º de títulos						Total
	3 fillos	4 fillos	5 fillos	6 fillos	7 fillos	8 fillos	
Xeral	730	44	--	--	--	--	774
Especial	46	38	15	9	1	--	109
TOTAIS	776	82	15	9	1	--	883



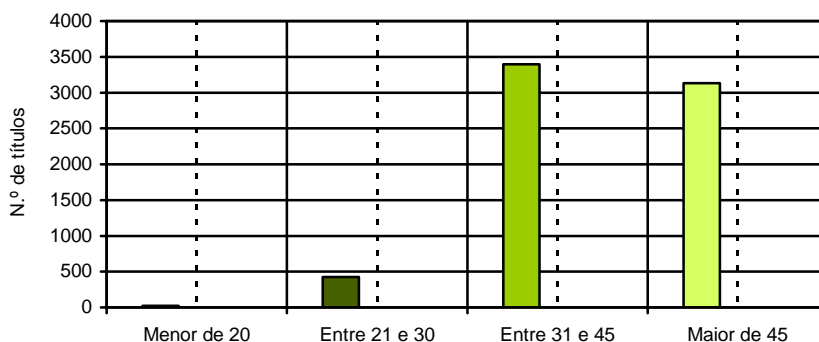
## Títulos de familia numerosa expedidos segundo a idade dos cónxuxes

Familias numerosas nas que, cando menos, un dos cónxuxes é menor de 20 anos				
A Coruña	Lugo	Ourense	Pontevedra	Total
7	5	3	8	23

Familias numerosas nas que, cando menos, un dos cónxuxes ten entre 21 e 30 anos				
A Coruña	Lugo	Ourense	Pontevedra	Total
183	56	51	137	427

Familias numerosas nas que, cando menos, un dos cónxuxes ten entre 31 e 45 anos				
A Coruña	Lugo	Ourense	Pontevedra	Total
1.410	321	297	1.366	3.394

Familias numerosas nas que, cando menos, un dos cónxuxes ten máis de 45 anos				
A Coruña	Lugo	Ourense	Pontevedra	Total
1.342	294	269	1.225	3.130



## Títulos de familia numerosa expedidos segundo a situación laboral do titular

Provincia da Coruña	
Situación laboral	N.º de títulos
Activo	1.783
Desempregado	212
Incapacidade laboral	54
Non act. laboral	383
Xubilado	69
<b>TOTAL</b>	<b>2.501</b>

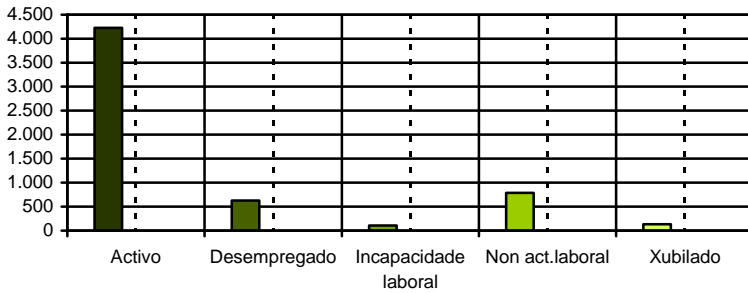
Provincia de Lugo	
Situación laboral	N.º de títulos
Activo	409
Desempregado	64
Incapacidade laboral	6
Non act. laboral	60
Xubilado	13
<b>TOTAL</b>	<b>552</b>

Provincia de Ourense	
Situación laboral	N.º de títulos
Activo	386
Desempregado	59
Incapacidade laboral	9
Non act. Laboral	58
Xubilado	12
<b>TOTAL</b>	<b>524</b>

Provincia de Pontevedra	
Situación laboral	N.º de títulos
Activo	1.649
Desempregado	293
Incapacidade laboral	39
Non act. laboral	286
Xubilado	42
<b>TOTAL</b>	<b>2.309</b>

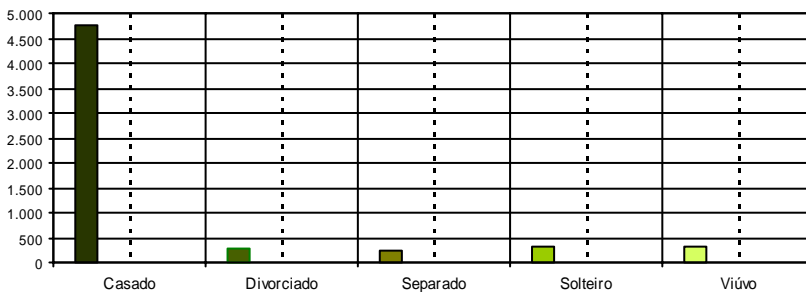
### Títulos de familia numerosa expedidos segundo a situación laboral do titular

Situación laboral	N.º de títulos
Activo	4.227
Desempregado	628
Incapacidade laboral	108
Non act. laboral	787
Xubilado	136
<b>TOTAL</b>	<b>5.886</b>



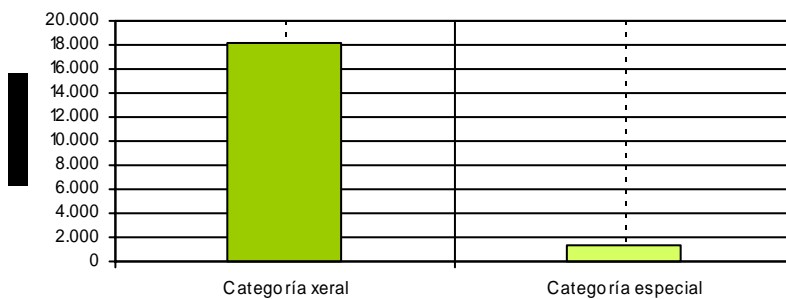
### Títulos de familia numerosa expedidos segundo o estado civil do titular

Estado civil	A Coruña	Lugo	Ourense	Pontevedra	Totais
Casado	2.038	441	418	1.860	4.757
Divorciado	128	26	19	102	275
Separado	92	13	22	94	221
Solteiro	113	49	37	113	312
Viúvo	130	23	28	140	321
<b>TOTAIS</b>	<b>2.501</b>	<b>552</b>	<b>524</b>	<b>2.309</b>	<b>5.886</b>



## Títulos de familia numerosa en vigor en 31.12.2009

Categoría	A Coruña	Lugo	Ourense	Pontevedra	Totais
Xeral	7.485	1.719	1.520	7.389	18.113
Especial	543	108	162	498	1.311
Totais	8.028	1.827	1.682	7.887	19.424





XANTONIO 2010  
Galicia



**XUNTA  
DE GALICIA**